

# Tuusula-Vantaa Leppäsuo muinaisjäännösinventointi 2016



Timo Jussila



Tilaja: FCG Ympäristövaikutuspalvelut

## Sisältö

<b>Perustiedot</b> .....	<b>2</b>
<b>Inventointi</b> .....	<b>3</b>
<b>Kartat</b> .....	<b>4</b>
<b>Kuvia</b> .....	<b>6</b>
<b>Muinaisjäännös</b> .....	<b>7</b>
VANTAA LEPPÄSUO.....	7

**Kansikuva:** Leppäsuon pohjoisosan maastoa Kulomäentien (mt. 152) eteläpuolella

## Perustiedot

**Alue:** Leppäsuon alue Tuusulan ja Vantaan rajojen sekä Kulomäentien molemmin puolin. Alue sijaitsee Tuusulan Maantiekylän ja Vantaan Kulomäen välissä, Kulomäentien (maantie 152) etelä- ja pohjoispuolella, Kulomäen täyttömäen länsiluoteispuolella oleva suo- ja metsäalue.

**Tarkoitus:** Selvittää sijaitseeko alueella kiinteitä muinaisjäännöksiä tai muita kulttuurihistoriallisia suojeltavaksi katsottavia jäännöksiä.

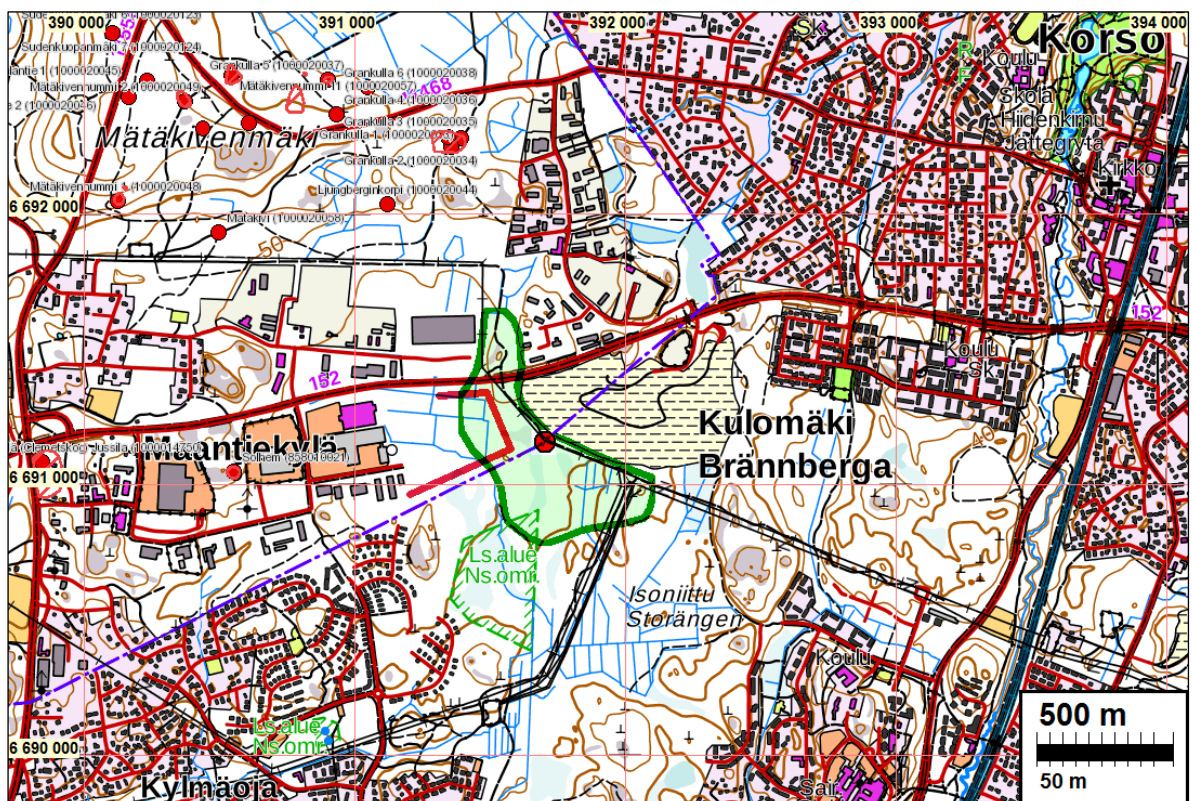
**Työaika:** maastotyö 12.7.2016

**Kustantaja:** FCG

**Tekijät:** Mikroliitti Oy, Timo Jussila.

**Aiemmat tutkim:** Kirsi Luoto, inventointi v. 2006.

**Tulokset:** Tutkimusalueelta ja sen liepeiltä ei tunnettu ennestään muinaisjäännöksiä. Alue on suureksi osaksi metsittynyttä suota ja suopeltoa mutta myös pienipiirteistä metsä- ja kalliomaastoa. Alueen halki kulkee kolmen vanhan maakirjakylän kylän rajat joiden risteyksessä on rajamerkin jäännös – se katsottiin muinaisjäännöksi. Rajamerkki on edelleen olemassa olevien rajojen risteyksessä – jossa nyt myös Tuusulan ja Vantaan raja. Muita kiinteitä muinaisjäännöksiä alueella ei ole.



Maastossa tutkittu alue vihreällä. Muinaisjäänökset punaisiin palloin.

*Selityksiä:* Koordinaatit ja kartat ovat ETRS-TM35FIN koordinaatistossa (Euref) ellei muuta mainittu. Maastokartat Maanmittauslaitoksen maastotietokannasta keväällä v. 2016. Valokuvia ei ole talletettu mihinkään viralliseen arkistoon eikä niillä ole mitään kokoelmatunnusta. Valokuvat digitaalisia. Valokuvat ovat tallessa Mikroliitti Oy:n serverillä.

## **Inventointi**

Caruna Oy on suunnittelemassa sähkölinjajärjestelyitä ja uutta sähköasemaa Tuusulan ja Vantaan rajan sekä Kulomäentien (maantie 152) tuntumaan, Leppäsuon alueelle. Hankkeen yv-konsultti FCG tilasi alueen muinaisjäännösinventoinnin Mikroliitti Oy:ltä. Inventoinnin maastotyön teki Timo Jussila 12.7. työn kannalta hyvissä olosuhteissa.

Mahdollisten uusien voimajohto- ja sähkölinjojen, sekä kaavaillun uuden sähköaseman tarkkaa sijaintia ei ollut tiedossa inventointia tehtäessä, minkä takia maastossa käytiin läpi koko alue minne järjestelyitä on kaavailltu. Karttatarkastelu ulottui laajemmalle alueelle mitä maastossa tarkastettiin.

Inventoinnin valmisteluvaiheessa käytiin läpi aluetta kuvaavia vanhoja karttoja, pääosin Vantaan karttapalvelun nettisivustolla. Vanhojen karttojen mukaan alueella ei ole ollut asutusta eikä merkittäviä teitä mutta kolmen kylän, Tuusulan Ruotsinkylä, Vantaan Kirkonkylä (enklaavi) ja Tikkurila rajojen yhtymäkohta sijaitsee alueella. Vanhat kylätontit ovat sijainneet yli 2 km etäisyydellä alueelta ja lähimmät 1700-luvun yksittäistalot ja torpat yli 2 km etäisyydellä lännessä. Lähin muinaisjäännös on ajoittamaton – oletettavasti historiallinen – kivirakenne sijaitsee alueelta n. 900 m länteen. Alueen luoteispuolella n. 600 etäisyydeltä alkaen sijaitsee Mätäkivenmäellä runsaasti erilaisia historiallisen ajan jäännöksiä, kuten maarakenteita ja hiilimiiluja.

Alue sijoittuu 38-48 m korkeusvälille, pääosin 40-35 m korkeusvälille. Alue sijoittuu siis Litorinatransgression (itämeren varhaisvaihe n. 5500-6000 eKr.) yläpuoliselle korkeustasolle, jolloin alueella voi periaatteessa sijaita Ancyclusjärven loppuvaiheen aikaisia (n. 7700-7400 eKr. aikaväliltä) rantasidonnoisia, kivikautisia asuinpaikkoja. Teoriassa alueella voisi olla myös nuorake-raamisia asuinpaikkoja, mutta niille tyypillisiä puronvarsien hiekkamaaperäisiä maastoja alueella ei ole. Aivan alueen pohjoisosan länsipuolelta on suopelosta löytynyt 1960-luvulla kourutaltoa (mj-rek 1000005895 Kolmikulma).

Alue on suureksi osaksi metsittynyttä suota ja entistä suopeltoa. Vantaan puolella on alueella suosta kohoava laajempi metsäalue, kalliopohjainen ja pienipiirteinen hieta- ja hiesumoreeni maaperäinen saareke suon keskellä, puron itäpuolella. Alueen länsilaidalla, sekä pohjoisosassa, Kulomäentien pohjoispuolella on kalliopohjaista metsämaastoa, samoin voimajohtolinjojen risteysalueella kaakossa, missä maasto on korkeampaa. Tarkastelin maastossa raportin maastokartoilla vihreällä kuvatun alueen kattavasti. Tutkitun alueen länsi- ja eteläpuolella, rakentamaton ja tasainen, suopohjainen maasto on arkeologisesti mielenkiinnon. Maastotarkastelun lisäksi tutkin myös maanmittauslaitoksen laserkeilausaineistosta laatimaani viistovalvarjostetta (maastomallia) mutta siinä en havainnut mitään arkeologin kannalta mielenkiintoista tai ”epäilyttävää” maastossa nyt tutkitulla alueella enkä sen lähiympäristössä.

Edellä mainitulla kolmen vanhan kylän rajojen yhtymäkohdassa, nykyisellä Vantaan ja Tuusulan rajalla havaitsin kivistä kasatun rajamerkin sammaloituneet jäänteet. Sen luokittelin muinaisjäännökseksi. Alueella ei ole muita kiinteitä muinaisjäännöksiä eikä kulttuurihistoriallisia, suojeltavaksi katsottavia jäänteitä.

15.7.2016

Timo Jussila

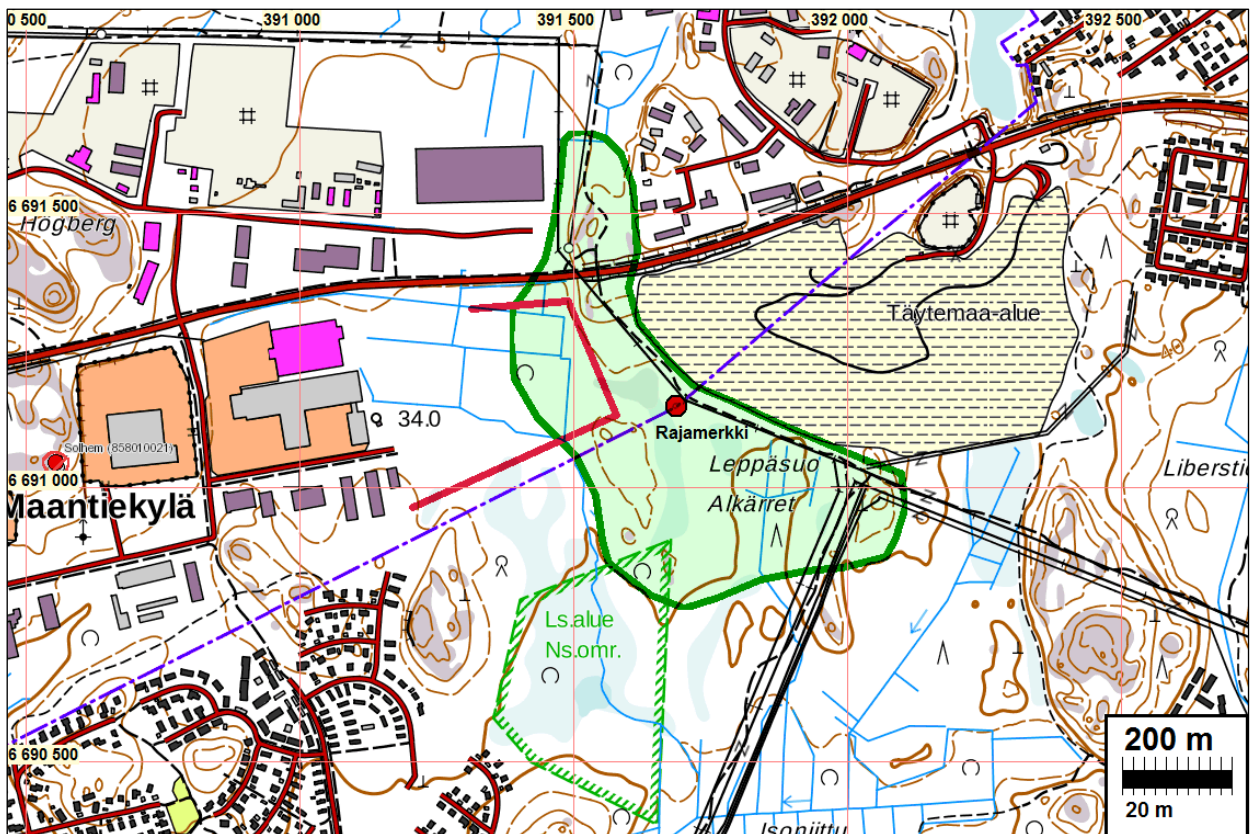
**Karttalähteet:**

Senaatinkartta v. 1872 (Vantaan karttapalvelut)

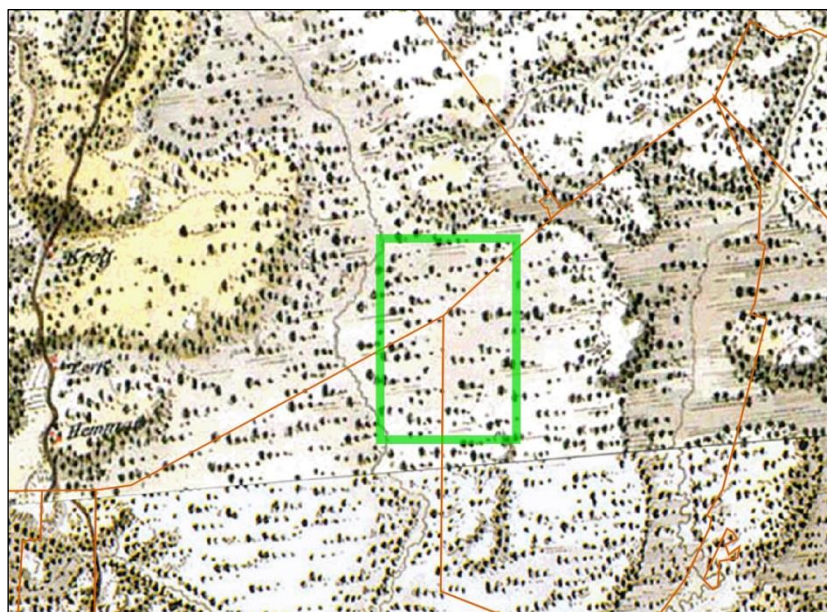
Pitäjäkartta 1933 (Vantaan karttapalvelut)

Peruskartta v. 1958 ja 1967 (Vantaan karttapalvelut)

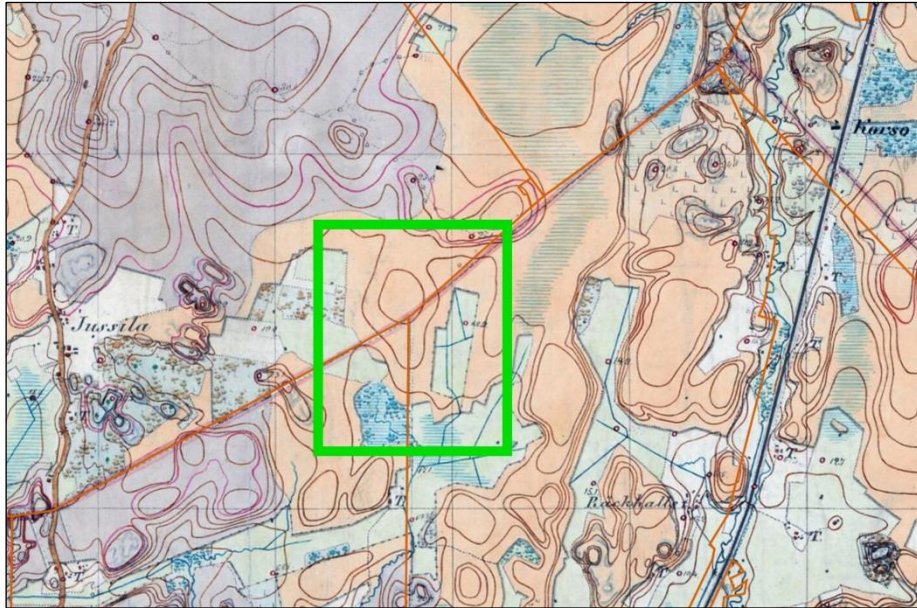
Harju, Sakari 2012. Kuninkaan kartasto Etelä-Suomesta 1776–1805. Suomalaisen Kirjallisuuden Seuran toimituksia (osa 1373) – (myös Vantaan karttapalvelut)

**Kartat**

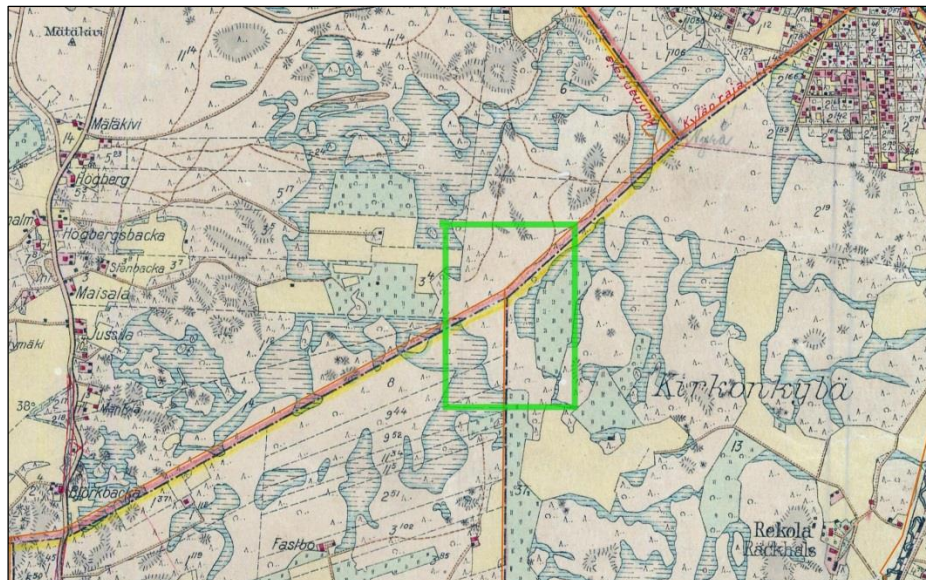
Maastossa tutkittu alue rajattu vihreällä. Alueelle on tehty uusi tielinja, joka on karkeasti piirretty päälle punaisella.



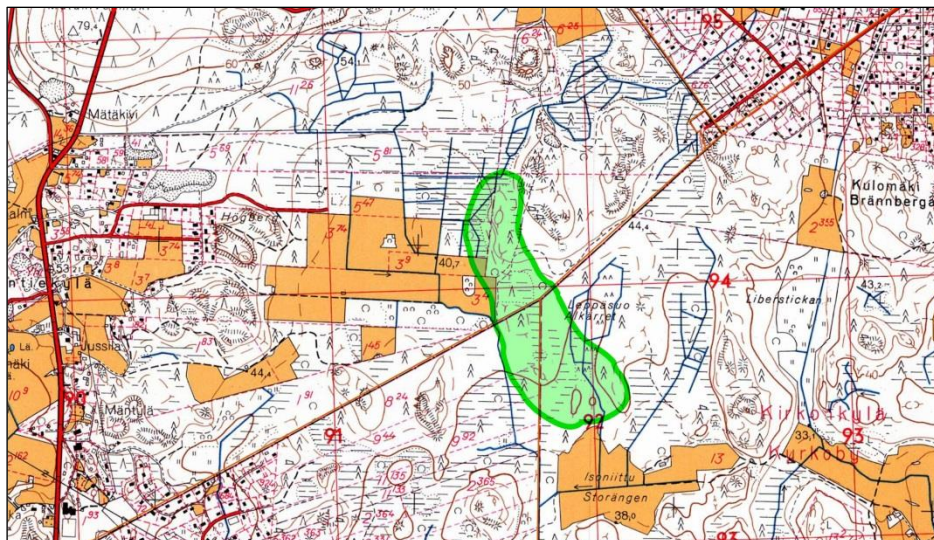
Ote Kuninkaan kartastosta v. 1796-1804. Tutkittu alue vihreän suorakaiteen sisällä.



Ote Senaatinkartasta v. 1872. Tutkimusalueen sijainti osoitettu vihreällä suorakaiteella.



Ote pitäjänkartasta 1933. Tutkimusalueen sijainti osoitettu vihreällä suorakaiteella



Peruskartasta v. 1967. Päälle on piirretty maastossa tutkittu alue (karkeasti).

**Kuvia**

Maastossa alueen keskellä olevassa suosaarekkeessa



Maastoa alueen eteläosassa, takana oik. Kulomäen täyttömäki - Kulokukkula.



kalliota Kulomäentien pohjoispuolella.



Uutta tielinjaa (?) ja sen ojaa suossa Kulomäentien eteläpuolella.

### Muinaisjäännös

#### VANTAA LEPPÄSUO

Mjtunnus:

Rauh.lk: kiinteä muinaisjäännös

Ajoitus: historiallinen

Laji: rajamerkki (kiviraunio)

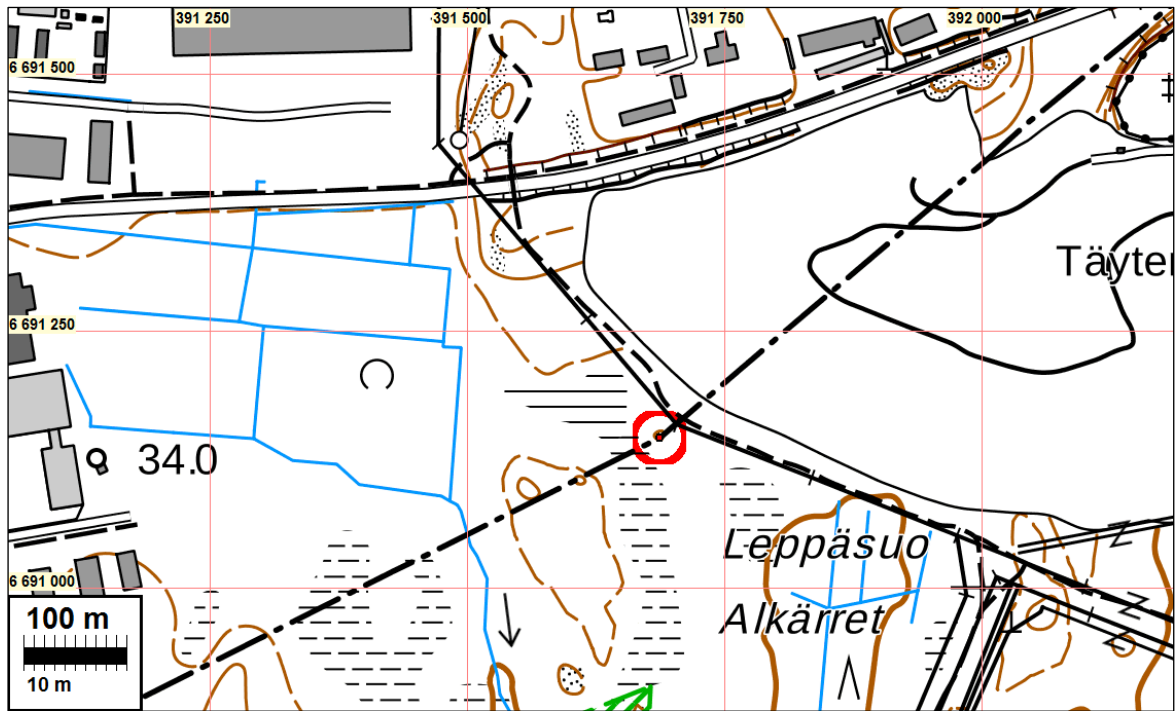
Koordin: N: 6691 146 E: 391 687 Z: 40  
P: 6693 956 I: 3391 813

Tutkijat: Jussila T 2016 inventointi

Huomiot: Pienellä moreenikumpareella, sen laen kaakkoisreunalla on kivistä tehdyn rajamerkin jäännökset. Kohdalla on kolmen vanhan kylän rajapiste: Tuusulan Ruotsinkylä, Vantaan Kirkonkylä (enklaavi) ja Tikkurila. Kohdalla on edelleen kylien ja kuntien raja. Rajamerkin jäännös on kooltaan n. 2 x 1,5 m, matala kivikasa, joka osin sammaleen ja kunnan peitossa. Keskuskivi vaikuttaa kaatuneen kasan laidalle. Rajamerkin jäännös on aivan polun laidalla ja myös sähkölinjan käytävän laidalla.



Rajamerkin jäännös lapion ja pölkyn välissä. Itään.



Rajamerkki punaisella.



Yllä pohjoiseen, alla länteen.

